



Concept

Versie  
21 juni 2018

# Werkplan bosbeheer AWD 2018-2019: werkblok 1

Willem Stuulen  
Martijn van Schaik



## **Inleiding**

Dit is het werkplan bosbeheer van de Amsterdamse Waterleidingduinen (AWD) voor 2018-2019. De basis en uitgangspunten van dit werkplan zijn omschreven in de concept bosvisie van de AWD 'Bos in de duinen'. Voor dit werkplan wordt de Beheeradviesgroep (Bag) geconsulteerd. Door de uitwerking en het participatietraject van dit werkplan parallel te laten lopen met de uitwerking van de bosvisie, kan in de Bag worden ervaren hoe uitvoering van de visie er in de praktijk uit ziet.

## **Locatie werkblok 1**

Het bosbeheer vindt plaats in werkblok 1, gelegen tussen ingang Oranjekom/Oase, Naaldenveld en het Van der Vlietkanaal. Aan de noordzijde zijn de bosvakken ten noorden van het Zandvoorter vlakje de begrenzing. Het werkblok bevat ongeveer 100 ha aan bos, zie kaart 'Werkblokken bosbeheer AWD'. Een deel van het werkblok, langs beide zijden van het Noord-Oosterkanaal, valt binnen het PAS-project. Dat gebied is hier buiten beschouwing gelaten.

## **Omschrijving huidig bosbeeld**

Het gebied omvat de volgende bostypen, die ook te zien zijn op de kaart 'Bostypen werkblok 1':

- Eikenbos van het binnenduin
- Gemengde loofbossen van het middenduin
- Eikenbos van het middenduin
- Naaldbos
- Dynamisch struweelbos

Om te beoordelen hoe het bos functioneert voor natuur en recreatie, zijn de bossen geïnventariseerd op de onderstaande criteria. De dynamische struweelbossen zijn niet beoordeeld omdat daar een 'niets doen'-beheer geldt.

### Natuur

- Diversiteit in boomsoorten
- Aandeel inheemse soorten
- Voorkomen invasieve exoten
- Variatie in bosstructuur
- Aandeel verjonging
- Hoeveelheid dood hout (diameter, staand, liggend)
- Aanwezigheid bijzondere natuurwaarden zoals holtes en horsten

### Recreatie

- Karakteristiek bosbeeld
- Afwisseling in bosbeeld op landschapsschaal
- Afwisseling in boomsoorten
- Karakteristieke bomen
- Brede boomkronen / dikke boomstammen
- Veiligheid langs infrastructuur
- Natuurlijk ogend bosbeeld met beperkte zaagsporen, zaagrestanten, rijsporen

Doelstelling uit visie 'Bos in duinen':

Het beheer van de bossen van de Amsterdamse Waterleidingduinen is erop gericht de kwaliteit van de natuur en van de beleving voor de bezoekers te behouden en waar mogelijk te versterken.

Werkblok 1 wordt gekarakteriseerd door een afwisseling van verschillende bostypen en binnenduingraslanden. Ook is de soortensamenstelling van bomen en de belevingswaarde in het overgrote deel van het bos groot. Er zijn in dit werkblok daarom geen grote ingrepen of omvormingen aan de orde. Slechts op een paar plekken is het beeld monotoon en de natuurwaarde onder de potentie van het gebied. Hier gaan we op vier plekken intensievere beheermaatregelen uitvoeren. Het doel is om de variatie in bosstructuur te versterken door verjongingsgaten te maken en zo de natuur- en recreatieve waarden te vergroten.

### **Natuurwaarden en inventarisatie**

Vóór de uitvoering inventariseren we de locaties op bijzondere natuurwaarden zoals roofvogelhorsten, vleermuisverblijven, spechtenbomen, ect. Tijdens de werkzaamheden houden we voldoende afstand van bijzondere natuurwaarden. We gebruiken informatie van:

- Nationale Databank Flora en Fauna (NDFF) en digitale data Waternet
- Inventarisaties door soortenexperts, vrijwilligers en Waternet
- Inventarisatie ten behoeve van gedragscode bosbeheer

Wij hanteren een broedseizoen van 1 maart tot 1 augustus, waarbinnen we geen zaagwerkzaamheden uitvoeren, met uitzondering van onveilige situaties.

### **Algemene uitgangspunten**

De onderstaande maatregelen passen we in het hele werkblok toe:

- Invasieve exoten verwijderen
- Plaatselijk enkele bomen ringen om inheemse boomsoorten vrij te zetten of het aandeel staand dood hout groter te maken
- Karakteristieke bomen vrijzetten om de belevingswaarde te vergroten, bijvoorbeeld bijzondere boomsoorten, bomen met een kenmerkende (kroon)vorm of markante bomen of boomgroepen
- Opruimen van oude zaagsporen langs paden en wegen, bijvoorbeeld hopen van afgezaagde takken, stamstukken en opvallende hoge stobben van met name Amerikaanse vogelkers
- Bos mag wandelen, kleine open plekken mogen dichtgroeien met bos en op andere plekken mag bos verdwijnen
- Grotere open duingraslanden open houden
- Hout alleen afvoeren waar dit niet ten koste gaat van de natuurwaarden, bijvoorbeeld wanneer voldoende dood hout aanwezig is of het achterlaten van dood hout verjonging kan blokkeren
- Waar het afvoeren van bomen niet nodig is bij voorkeur dunnen door ringen, omtrekken of zagen en laten liggen van bomen. Hiermee ontstaat staand en hangend dood hout.
- Hout dat vrijkomt bij het maken van verjongingsgaten grotendeels afvoeren
- Het ringen zoveel mogen buiten het zicht van publiek uitvoeren, dus zo laag mogelijk zagen en niet langs wegen en paden

- (Val)gevaarlijke bomen langs paden, wegen en infrastructuur (inclusief drinkwater productiemiddelen) veiligstellen door middel van toppen, kandelaberen, omduwen of omzagen
- Insporing en het maken van uitrijpaden beperken

### **Bosverjonging**

In werkblok 1 is op een paar plaatsen sprake van eenvormigheid over een zekere oppervlakte: in het eikenperceel aan de oostkant en in twee percelen met Oostenrijkse den. Naast de 'algemene uitgangspunten' die extensief in het hele werkblok aan de orde zijn, wordt op deze vier locaties wat sterker ingegrepen door verjongingsplekken te maken. De locaties zijn te vinden in de kaart 'beheermaatregelen werkblok 1'.

#### **Bosvak 1**

Het eikenbos van het binnenduin in vak 1 wordt gedomineerd door een monocultuur van op enen gezet voormalig eikenhakhout. Het bos heeft een stakerig karakter. De bomen hebben veelal een gelijke dikte en afwisseling in bosstructuur en boomsoorten ontbreekt. Op enkel plekken staan esdoorns en essen. Plaatselijk staat wat inlandse vogelkers in de struiklaag. In de kruidlaag domineert adelaarsvaren wat verjonging van het bos remt. Het aandeel staand dood hout is niet erg hoog. Het doel is hier om het aandeel dikke bomen toe te laten nemen, waardoor de ruimtelijke variatie, structuur en de belevingswaarde worden vergroot. Waar mogelijk wordt menging bevorderd.

#### Maatregelen

- Maken van 1 verjongingsplek van ongeveer 2 keer de boomlengte en afvoeren van vrijkomend hout. De plek maken we in de omgeving van een pad om afvoer makkelijker te maken. Deze verjongingsplek rasteren we uit als experiment om het opkomen van spontane verjonging te kunnen beoordelen
- Behouden van enkele grotere schermboomen in de verjongingsplek om het bosklimaat en het bosbeeld te behouden
- Ringen van enkele bomen voor verhoging van het aandeel staand dood hout, en om enkele bomen vrij te zetten en dikker te laten worden. Hierdoor vermindert het stakerige beeld. Hierbij worden ook de aanwezige mengboomsoorten vrijgezet.

#### **Bosvak 2**

Dit is een bos van vooral dikke Oostenrijkse dennen met esdoorn in de ondergroei. In het westelijke deel concurreert de esdoorn in het kronendak met de Oostenrijkse den. Hier is in het verleden gedund waardoor meer licht is ontstaan voor de ontwikkeling van de esdoorns. In het oostelijke deel staan de dennen dichter op elkaar en zijn de esdoorns minder hoog. Het doel in dit bosvak is het vergroten van de variatie in structuur, hoeveelheid dood hout en soortensamenstelling.

#### Maatregelen

- Verjongingsplek maken van ongeveer 1 keer de boomlengte voor meer structuur en om verjonging van soorten als berk, zwarte den en esdoorn mogelijk te maken. Er wordt in eerste instantie geen raster geplaatst. Afvoeren van vrijkomend hout. De verjongingsplek komt in de omgeving van een pad om afvoer zonder schade mogelijk te maken
- In de verjongingsplek enkele bomen behouden als schermboom

- Enkele bomen vrijzetten om deze dikker te laten worden door middel van het zagen of ringen van buurbomen
- We kiezen ervoor juist nu een verjongingsplek te maken om gebruik te maken van de graasdruk van de damherten. Deze voorkomt het weer uitlopen van de esdoorn. Later ontstaat er bij een lagere graasdruk mogelijk meer ruimte voor de verjonging van andere soorten

### **Bosvak 3**

Bosvak 3 is een bos met grote, zware Oostenrijkse dennen met daaronder een groot aandeel esdoorn in een stakerige fase. Het vak geeft een monotoon beeld: er is weinig afwisseling in structuur. De belevingswaarde is niet hoog aangezien het bos vol staat met kleine esdoorns. Ook de natuurwaarde is hier laag.

#### Maatregelen

- Twee verjongingsplekken van ongeveer 2 keer de boomlengte maken en afvoeren van het vrijkomende hout. Deze plekken worden dichtbij een pad gemaakt om afvoer zonder schade mogelijk te maken.
- Ook in deze plekken behouden we enkele schermboomen
- Dunnen van enkele bomen door ringen en omzagen ter bevordering van het aandeel staand dood hout en om de aanwezige loofboomen (anders dan esdoorn) vrij te zetten. Plaatselijk esdoorns vrijstellen en laten ontwikkelen tot mooi gevormde dikke bomen

### **Bosvak 4**

Bosvak 4 is, net als bosvak 3, een bos met grote, zware Oostenrijkse dennen met een groot aandeel esdoorn in een nog stakerige fase. Het is een donker stuk bos met een monotoon beeld. Er is weinig afwisseling in structuur en diversiteit aanwezig. De belevingswaarde is niet hoog omdat het bos vol staat met kleine esdoorns.

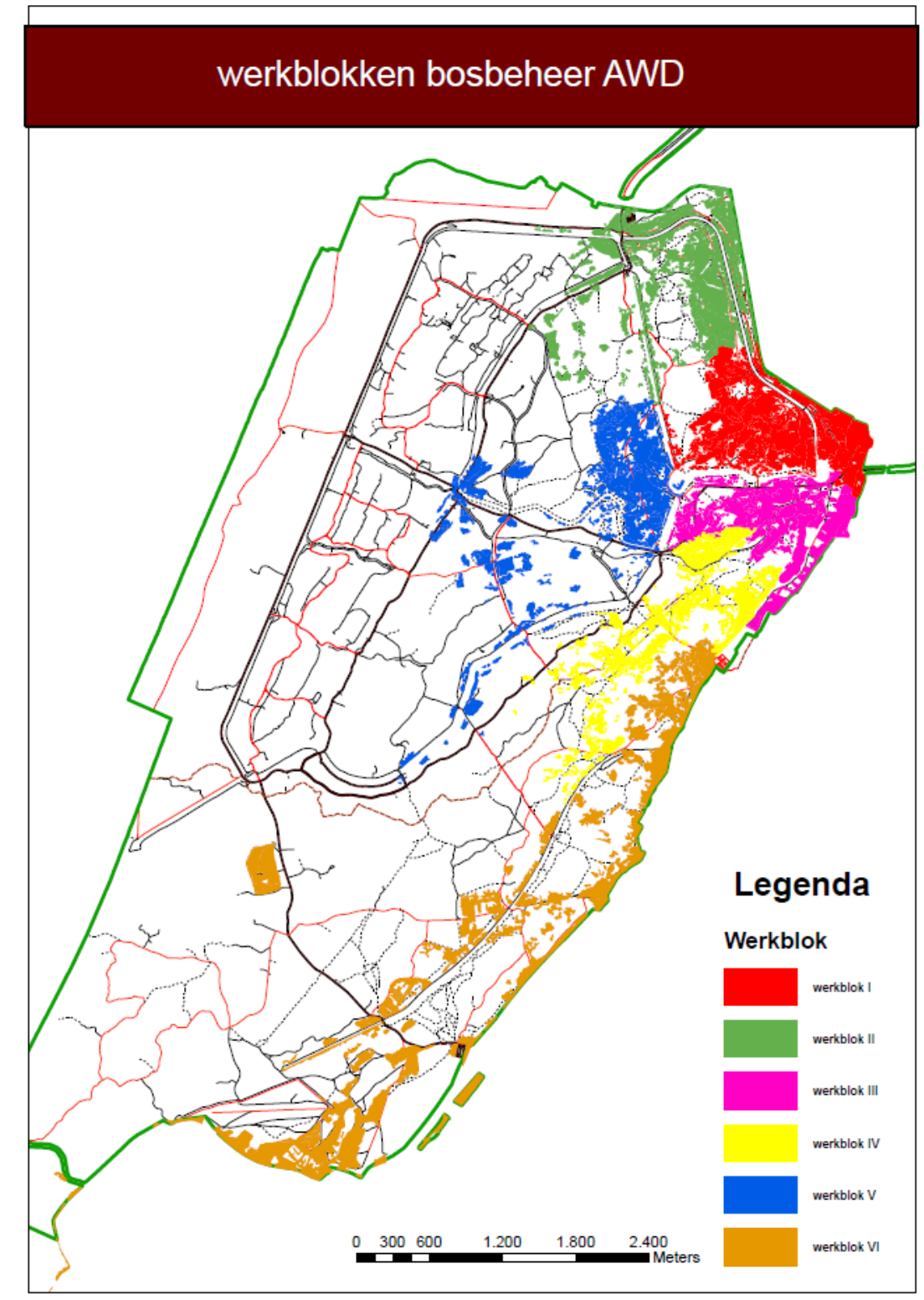
#### Maatregelen

- Kleine esdoorns omzagen om de variatie in structuur te verbeteren en belevingswaarde te vergroten
- Enkele grotere esdoorns vrijzetten
- Enkele Oostenrijkse dennen ringen om het aandeel staand dood hout te vergroten

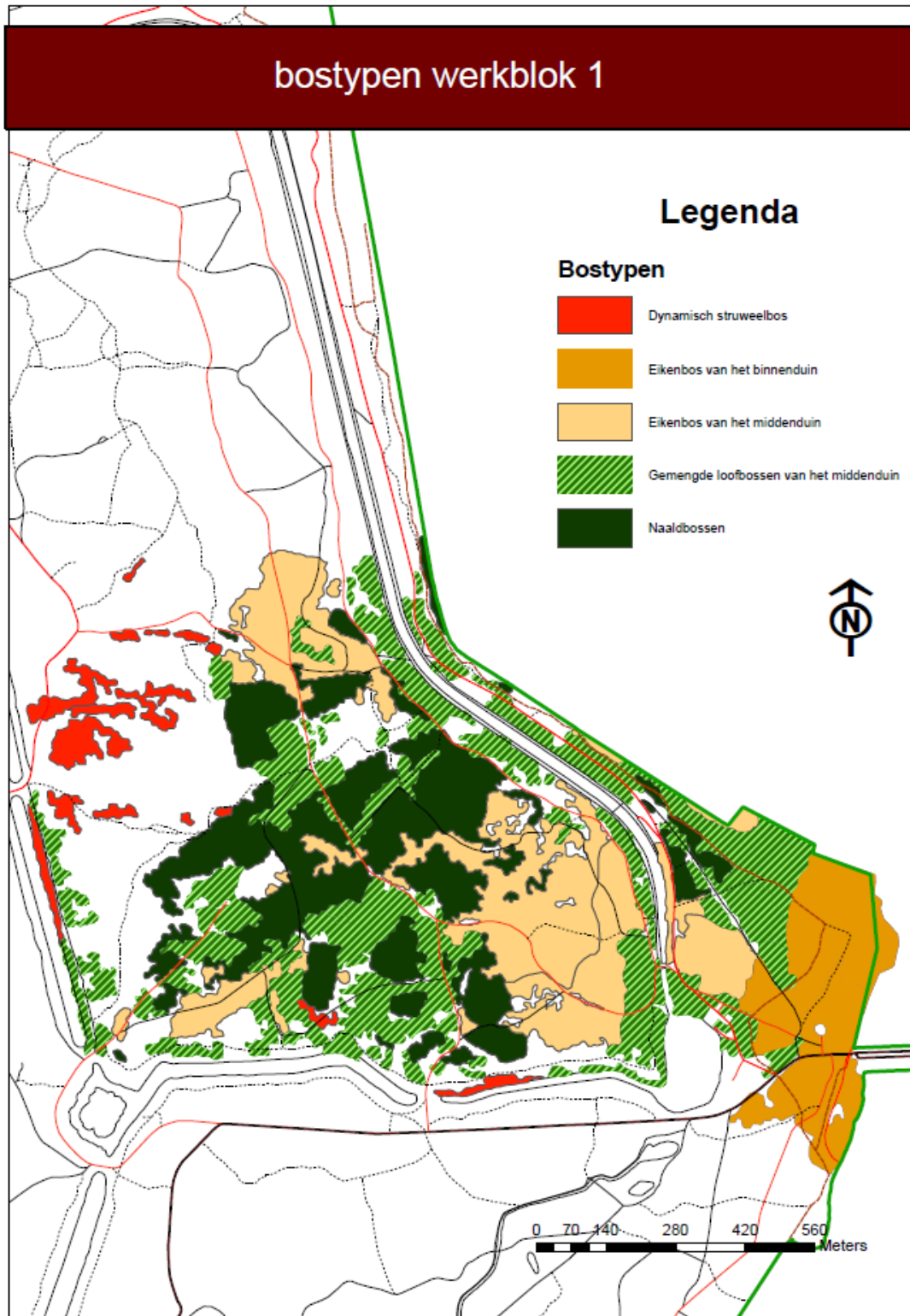
### **Samenvatting**

- Het bos in dit werkblok functioneert overwegend goed. Er zijn geen grote ingrepen of omvormingen nodig. Extensief beheer volstaat.
- Er worden vier verjongingsplekken gemaakt ter versterking van de variatie: een in een eikenperceel en drie in een perceel met Oostenrijkse dennen.
- De bossen worden 'nagelopen' voor kleine aanpassingen zoals het vrijstellen van markante en inheemse bomen en het opruimen van eerder zaagwerk.

## Kaart werkblokken



## Kaart bostypen werkblok 1





## Beheerkaart werkblok 1

